

Roll Up 28 WT

- DE Anleitung
- FR Notice
- ES Manual
- PT Instruções
- PL Instrukcja
- RU Руководство
- CS Návod

Ref. 5122117A

HOME MOTION by
somfy[®]



INHALTSVERZEICHNIS

1. Vorbemerkungen	3	3. Anwendung und Wartung	9
1.1 Anwendungsbereich	3	3.1. AUF- und AB-Tasten	9
1.2 Haftung	4	3.2. STOPP-Funktion	9
2. Installation	5	4. Technische Daten	10
2.1. Montage	5		
2.2. Verkabelung	6		
2.3. Inbetriebnahme	7		
2.4. Tipps und Empfehlungen für die Installation	9		

1. VORBEMERKUNGEN

1.1 ANWENDUNGSBEREICH

Der Roll Up 28 WT ist ein speziell für die Anwendung in geschlossenen Räumen entwickelter Antrieb.

Mit dem Roll Up 28 WT können Rollläden, Doppelrollos, Kassettenrollos und Faltrillos angetrieben werden.

Der Roll Up 28 WT ist ein 24 V-Gleichstromantrieb, der über ein Netzteil versorgt wird.

Achtung: Der Up 28 WT kann nicht in Verbindung mit versiegelter Doppelverglasung eingesetzt werden.

1.2 HAFTUNG

Lesen Sie diese Installations- und Gebrauchsanleitung sorgfältig durch, bevor Sie den Antrieb installieren und verwenden. Beachten Sie außer den Anweisungen in dieser Anleitung auch die detaillierten Hinweise im beiliegenden Dokument **Sicherheitshinweise**.

Die Installation des Antriebs muss von einem Fachmann für Gebäudeautomation unter Einhaltung der Anweisungen von Somfy und der am Ort der Inbetriebnahme geltenden Vorschriften ausgeführt werden.

Jede Nutzung des Antriebs zu Zwecken, die über die im vorliegenden Dokument beschriebenen Anwendungsbereiche hinausgehen, ist untersagt. Jede Missachtung dieser sowie aller anderen in dieser Anleitung und im beiliegenden Dokument **Sicherheitshinweise** enthaltenen Anweisungen führt zum Ausschluss jeglicher Haftung und Gewährleistungsansprüche durch Somfy.

Der Installateur hat seine Kunden auf die Nutzungs- und Wartungsbedingungen des Antriebs hinzuweisen und ihnen diese sowie das beiliegende Dokument **Sicherheitshinweise** nach Abschluss der Installation des Antriebs auszuhändigen. Wartungs- und Reparaturarbeiten für den Antrieb dürfen ausschließlich von Fachleuten für Gebäudeautomation ausgeführt werden.

Für Fragen zur Installation des Antriebs und weiterführenden Informationen wenden Sie sich bitte an Ihren Somfy-Ansprechpartner, oder besuchen Sie unsere Website www.somfy.com.



Sicherheitshinweis!




Achtung!



Information

2. INSTALLATION


 Hinweise, die der Fachmann fürs Gebäudeautomation, der den Antrieb Roll Up 28 WT installiert, **unbedingt zu beachten hat**.

 Lassen Sie den Antrieb niemals fallen, bewahren Sie ihn vor Erschütterungen, bohren Sie ihn nicht an und tauchen Sie ihn nicht in Flüssigkeiten.

 Installieren Sie für jeden Antrieb eine eigene Bedieneinheit.

2.1. MONTAGE

2.1.1. Vorbereitung des Antriebs

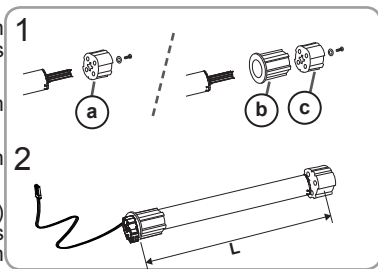
 Achten Sie darauf, dass der Innendurchmesser der Welle mindestens 26,6 mm beträgt.

1) Bringen Sie die erforderlichen Zubehörteile zur Integration des Antriebs an der Welle an:

- Entweder nur den Mitnehmer **a** am Antrieb.

- Bringen Sie den Adapter **b** und den Mitnehmer **c** am Antrieb an.

2) Messen Sie die Länge (L) zwischen dem Innenrand des Antriebskopfes und dem äußersten Ende des Mitnehmers.

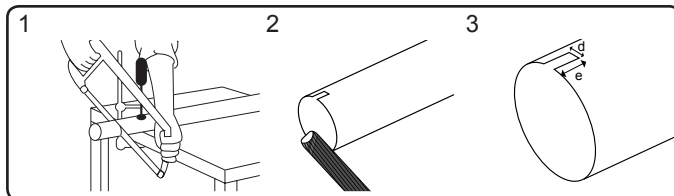


2.1.2. Vorbereitung der Welle

1) Schneiden Sie die Welle auf die gewünschte Länge zu.

2) Entgraten Sie die Welle und entfernen Sie die Späne.

3) Versehen Sie Wellen, die auf der Innenseite glatt sind, mit einer Ausklinkung mit folgenden Maßen: **d**: 4 mm **e**: 7 mm



2.1.3. Zusammenbau von Antrieb und Welle

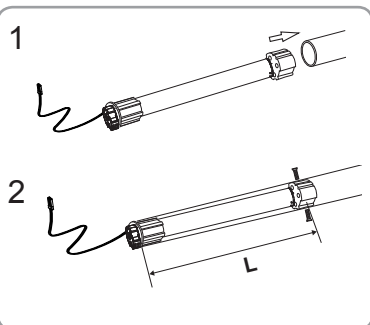
1) Führen Sie den Antrieb in die Welle ein.

Positionieren Sie bei auf der Innenseite glatten Wellen die Ausklinkung am Führungszapfen des Adapters.

2) Stellen Sie mit selbstschneidenden Schrauben oder Pop Nieten (abhängig von der Länge (L)) eine feste Verbindung zwischen Welle und Antrieb her.

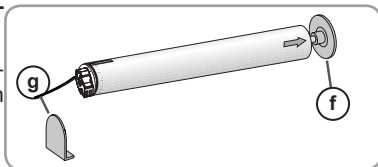


Schrauben bzw. Blindnieten dürfen nur am Mitnehmer angebracht werden, niemals am Antrieb.





2.1.4. Einbau der Wellen-Antriebs-Einheit

Bringen Sie die Wellen-Antriebs-Einheit am Gegenlager **f** und am Antriebslager **g** an:



2.2 VERKABELUNG

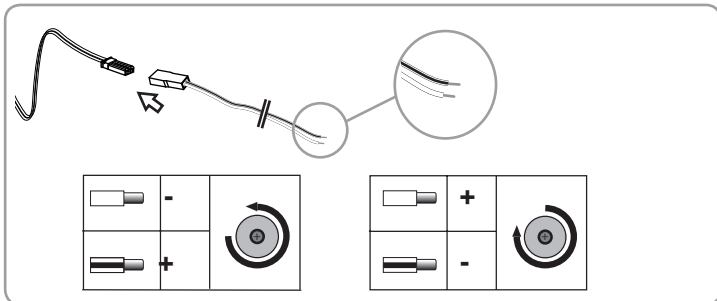
 Alle Kabel, die in Kontakt mit einer metallischen Wandung geraten könnten, müssen mit einer Hülse oder Ummantelung geschützt und isoliert werden.

 Bringen Sie die Kabel so an, dass sie nicht in Kontakt zu beweglichen Teilen geraten können.

 Das Kabel des Roll Up 28 WT lässt sich nicht abnehmen. Wenn es beschädigt wurde, muss der Antrieb zum Kundendienst gebracht werden.

- Unterbrechen Sie die Spannungsversorgung.

- Schließen Sie den Antrieb gemäß den Angaben in unten stehender Tabelle an:



2.3. INBETRIEBNAHME

2.3.1. Prüfen der Drehrichtung

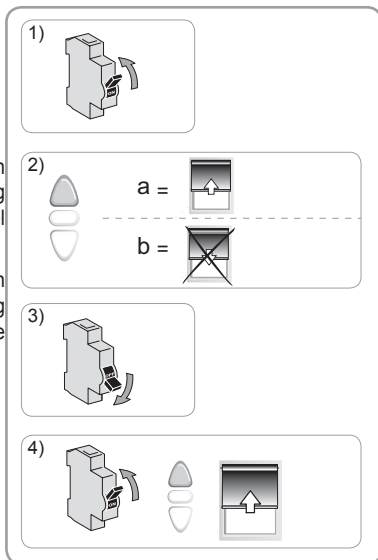
- 1) Schalten Sie die Spannungsversorgung wieder ein.
- 2) Drücken Sie auf die AUF-Taste der Bedieneinheit:
 - a) Wenn der Behang nach oben fährt (a), ist die Drehrichtung korrekt: Fahren Sie mit dem Kapitel „Einstellung der Endlagen“ fort.
 - b) Wenn der Behang nach unten fährt (b), ist die Drehrichtung vertauscht: Nehmen Sie folgende Schritte vor.

3) Unterbrechen Sie die Spannungsversorgung.

Vertauschen Sie die beiden Adern in der Bedieneinheit.

4) Schalten Sie die Spannungsversorgung wieder ein.

Drücken Sie die AUF-Taste der Bedieneinheit, um die Drehrichtung zu überprüfen.



2.3.3. Einstellung der Endlagen

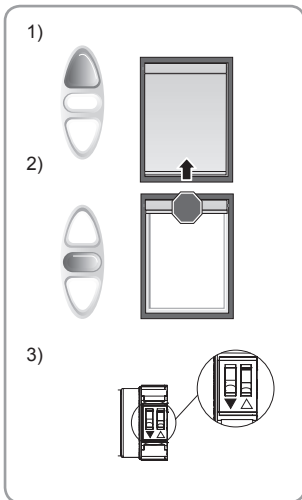
Die Endlagen können in beliebiger Reihenfolge bestimmt werden.

Einstellung der oberen Endlage

1) Drücken Sie die AUF-Taste der Bedieneinheit, um den Behang bis zur oberen Endlage fahren zu lassen.

2) Wenn die gewünschte obere Endlage erreicht ist, drücken Sie an der Bedieneinheit auf die Taste STOP.

3) Verschieben Sie den "Schalter" für die obere Endlage, um diese zu speichern.

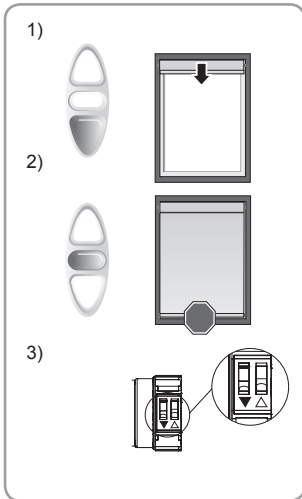


Einstellung der unteren Endlage

1) Drücken Sie die AB-Taste der Bedieneinheit, um den Behang bis zur unteren Endlage fahren zu lassen.

2) Wenn die gewünschte untere Endlage erreicht ist, drücken Sie an der Bedieneinheit auf die Taste STOP.

3) Verschieben Sie den "Schalter" für die untere Endlage, um diese zu speichern.



2.4. TIPPS UND EMPFEHLUNGEN FÜR DIE INSTALLATION

2.4.1. Noch Fragen zum Roll Up 28 WT?

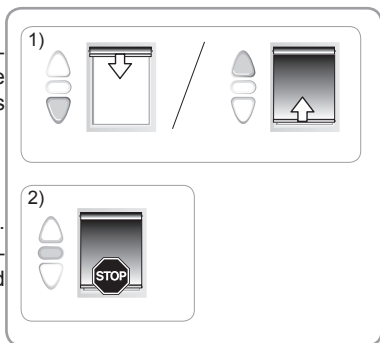
Fehler	Mögliche Ursachen	Lösungen
Der Behang funktioniert nicht.	Die Verkabelung ist fehlerhaft.	Die Verkabelung überprüfen und ggf. ändern.
	Die Bedieneinheit ist nicht kompatibel.	WÜberprüfen Sie die Kompatibilität und tauschen Sie ggf. die Bedieneinheit aus.
	Die Endlagen sind an der gleichen Stelle gesetzt.	Regeln Sie die Endlagen.

3. ANWENDUNG UND WARTUNG

i Für diesen Antrieb sind keine Wartungsarbeiten erforderlich.

3.1. AUF- UND AB-TASTEN

Ein kurzer Druck auf eine der AUF- oder AB-Taste löst eine vollständige Öffnung oder Schließung des Behangs aus.



3.2. STOPP-Funktion

Der Behang ist gerade in Bewegung.

- Drücken Sie **kurz** die STOP-Taste: Der Behang wird automatisch angehalten.

4. TECHNISCHE DATEN

Spannungsversorgung	24 VDC SELV
Drehmoment	0,8 Nm
Auffahrgeschwindigkeit	28 U/min
Abfahrgeschwindigkeit	51 U/min
Elektrische Isolierung	III
Maximaler Abstand zwischen den beiden Endlagen	60 Umdrehungen
Maximale Betriebsdauer	6 Min
Betriebstemperatur	-10 °C bis + 85 °C (Cf data sheet)
Schutzart	IP 30 (Nur für den Betrieb in geschlossenen Räumen)



Somfy erklärt hiermit, dass das Produkt alle wesentlichen Anforderungen und sonstigen Bestimmungen der in Europa anzuwendenden Europäischen Richtlinien erfüllt. Eine Konformitätserklärung ist unter der Internetadresse www.somfy.com/ce verfügbar.

SOMMAIRE

1. Informations préalables	11	3. Utilisation et maintenance	14
1.1 Domaine d'application	11	3.1. Touches Montée et Descente	17
1.2 Responsabilité	12	3.2. Fonction STOP	17
2. Installation	13	4. Données techniques	18
2.1. Montage	13		
2.2. Câblage	14		
2.3. Mise en service	15		
2.4. Astuces et conseils d'installation	17		

1. INFORMATIONS PRÉALABLES

1.1 DOMAINE D'APPLICATION

Le Roll Up 28 WT est un moteur spécialement dédié aux applications intérieures.

Le Roll Up 28 WT peut motoriser des Stores rouleaux, stores Silhouettes, stores cellulaires et stores plissés.

Le Roll Up 28 WT est un moteur fonctionnant sous 24 V dc, alimenté par un bloc d'alimentation.

Attention: Le Roll Up 28 WT ne peut pas être utilisé dans des double vitrage scellé.

1.2 RESPONSABILITÉ

Avant d'installer et d'utiliser la motorisation, lire attentivement cette notice. Outre les instructions décrites dans cette notice, respecter également les consignes détaillées dans le document joint **Consignes de sécurité**.

La motorisation doit être installée par un professionnel de la motorisation et de l'automatisation de l'habitat, conformément aux instructions de Somfy et à la réglementation applicable dans le pays de mise en service.

Toute utilisation de la motorisation hors du domaine d'application décrit ci-dessus est interdite. Elle exclurait, comme tout irrespect des instructions figurant dans cette notice et dans le document joint **Consignes de sécurité**, toute responsabilité et garantie de Somfy.

L'installateur doit informer ses clients des conditions d'utilisation et de maintenance de la motorisation et doit leur transmettre les instructions d'utilisation et de maintenance, ainsi que le document joint **Consignes de sécurité**, après l'installation de la motorisation. Toute opération de Service Après-Vente sur la motorisation nécessite l'intervention d'un professionnel de la motorisation et de l'automatisation de l'habitat.

Si un doute apparaît lors de l'installation de la motorisation ou pour obtenir des informations complémentaires, consulter un interlocuteur Somfy ou aller sur le site www.somfy.com.



Avertissement
Sécurité!





Attention!




Information

2. INSTALLATION

 Consignes à suivre **impérativement** par le professionnel de la motorisation et de l'automatisation de l'habitat réalisant l'installation de la motorisation Roll Up 28 WT.

 Ne jamais laisser tomber, choquer, percer, immerger la motorisation.

 Installer un point de commande individuel pour chaque motorisation.

2.1. MONTAGE

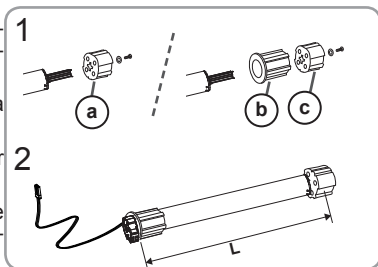
2.1.1. Préparation de la motorisation

 S'assurer que le diamètre intérieur du tube est supérieur ou égal à 26,6 mm.

1) Monter les accessoires nécessaires à l'intégration de la motorisation dans le tube d'enroulement :

- Soit uniquement la roue **a** sur la motorisation.
- Soit la couronne **b** et la roue **c** sur la motorisation.

2) Mesurer la longueur (L) entre le bord intérieur de la tête de la motorisation et l'extrémité de la roue.

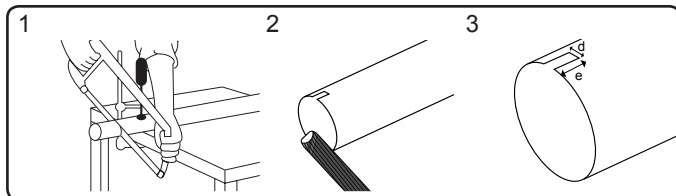


2.1.2. Préparation du tube

1) Couper le tube d'enroulement à la longueur désirée en fonction du produit motorisé.

2) Ébavurer le tube d'enroulement et éliminer les copeaux.

3) Pour les tubes d'enroulement lisses à l'intérieur, découper une encoche selon les cotes suivantes : **d** : 4 mm **e** : 7 mm




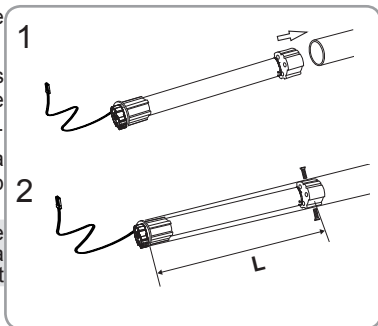
2.1.3. Assemblage motorisation - tube

1) Glisser la motorisation dans le tube d'enroulement.

Pour les tubes d'enroulement lisses à l'intérieur, positionner l'encoche découpée sur l'ergot de la couronne.

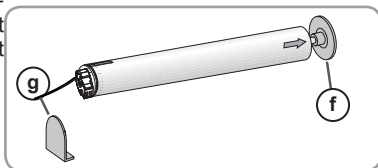
2) Fixer le tube d'enroulement sur la roue avec des vis ou des rivets pop suivant la longueur (L).

 Les vis ou les rivets pop ne doivent pas être fixés sur la motorisation mais uniquement sur la roue.






2.1.4. Montage de l'ensemble tube - motorisation

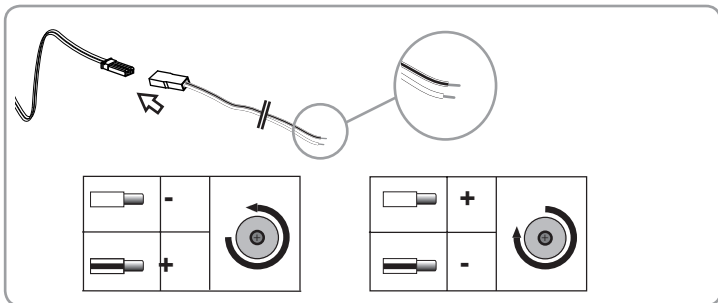
1) Monter et fixer l'ensemble tube-motorisation sur le support embout (f) et sur le support motorisation (g) :



2.2 CÂBLAGE

-  Les câbles traversant une paroi métallique doivent être protégés et isolés par un manchon ou un fourreau.
-  Attacher les câbles pour éviter tout contact avec une partie en mouvement.
-  Le câble du Roll Up 28 WT n'est pas démontable. S'il est endommagé, retourner la motorisation au SAV.

- Couper l'alimentation secteur.
- Connecter la motorisation selon les informations du tableau ci-dessous :



2.3. MISE EN SERVICE

2.3.1. Contrôle du sens de rotation

1) Rétablir le courant.

2) Appuyer sur la touche montée du point de commande :

a) Si le produit motorisé monte (a), le sens de rotation est correct : Passer au paragraphe «Réglage des fins de course».

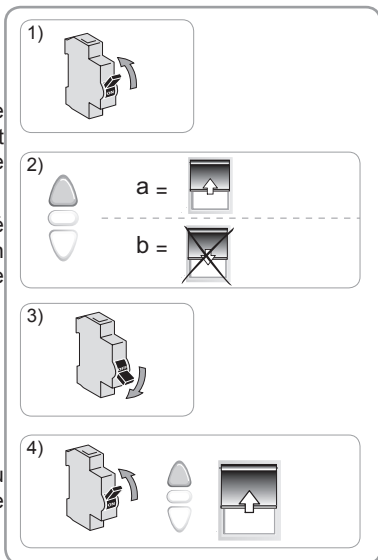
b) Si le produit motorisé descend (b), le sens de rotation est incorrect : Passer à l'étape suivante.

3) Couper l'alimentation.

Inverser les 2 fils de phase sur le point de commande.

4) Rétablir l'alimentation.

Appuyer sur la touche montée du point de commande pour contrôler le sens de rotation.

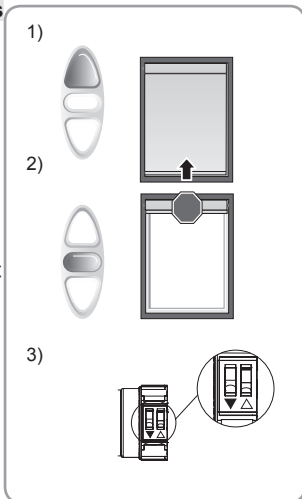


2.3.3. Réglage des fins de course

Les fins de course peuvent être réglées dans n'importe quel ordre.

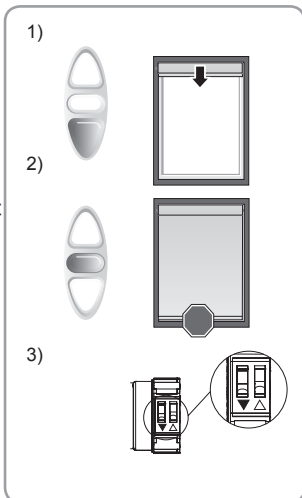
Réglage de la fin de course haute

- 1) Appuyer sur la touche montée du point de commande pour faire monter le produit motorisé en fin de course haute.
- 2) Appuyer sur la touche STOP du point de commande quand le produit motorisé atteint la fin de course haute souhaitée.
- 3) Faire glisser le "switch" correspondant à la fin de course haute pour l'enregistrer.



Réglage de la fin de course basse

- 1) Appuyer sur la touche descente du point de commande pour faire descendre le produit motorisé en fin de course basse.
- 2) Appuyer sur la touche STOP du point de commande quand le produit motorisé atteint la fin de course basse souhaitée.
- 3) Faire glisser le "switch" correspondant à la fin de course basse pour l'enregistrer.



2.4. ASTUCES ET CONSEILS D'INSTALLATION

2.4.1. Questions sur le Roll Up 28 WT?

Constats	Causes possibles	Solutions
Le produit motorisé ne fonctionne pas.	Le câblage est incorrect.	Contrôler le câblage et le modifier si besoin.
	Le point de commande n'est pas compatible.	Contrôler la compatibilité et remplacer le point de commande si besoin.
	Les fins de course sont réglés au même endroit.	Réajuster les fins de courses.

3. UTILISATION ET MAINTENANCE

i Cette motorisation ne nécessite pas d'opération de maintenance

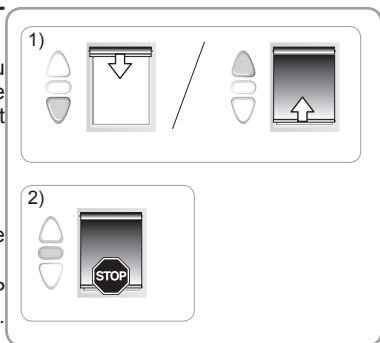
3.1. TOUCHES MONTÉE ET DESCENTE

Un appui sur la touche montée ou descente provoque une montée ou descente complète du produit motorisé.

3.2. FONCTION STOP

Le produit motorisé est en cours de mouvement.

Un appui sur la touche STOP provoque un arrêt du produit motorisé.



4. DONNÉES TECHNIQUES

Alimentation	24 Vdc TBTS
Couple	0.8 Nm
Vitesse à la montée	28 tr/min
Vitesse à la descente	51 tr/min
Niveau de sécurité	III
Distance maximum entre deux fin de courses	60 tours
Temps de fonctionnement maximum	6 min
Température d'utilisation	-10°C à + 85°C (Cf data sheet)
Indice de protection	IP 30 (Pour un usage interne uniquement)



Par la présente Somfy déclare que le produit est conforme aux exigences essentielles et aux autres dispositions pertinentes des directives européennes applicables pour l'Union Européenne. Une déclaration de conformité est mise à disposition à l'adresse internet www.somfy.com/ce.

ÍNDICE

1. Información previa	19	3. Uso y mantenimiento	25
1.1 Ámbito de aplicación	19	3.1. Botones de subida y bajada	25
1.2 Responsabilidad	20	3.2. Función STOP	25
2. Instalación	21	4. Datos técnicos	26
2.1. Instalación	21		
2.2. Cableado	22		
2.3. Puesta en marcha	23		
2.4. Trucos y consejos de instalación	25		

1. INFORMACIÓN PREVIA

1.1 ÁMBITO DE APLICACIÓN

El Roll Up 28 WT es un motor especialmente diseñado para aplicaciones de productos de interior.

El Roll Up 28 WT puede motorizar cortinas enrollables, estores transparentes, persianas celulares y persianas plisadas.

El Roll Up 28 WT es un motor que funciona con 24 V de CC y suministro eléctrico.

Advertencia: El Roll Up 28 WT no puede utilizarse con doble acristalamiento sellado.

1.2 RESPONSABILIDAD

Antes de instalar y de utilizar el motor, **lea atentamente este manual de instalación y uso**. Además de las instrucciones descritas en este manual, deben respetarse las normas detalladas en el documento adjunto **Normas de seguridad**.

El motor debe ser instalado por un profesional de la motorización y de la automatización de la vivienda, de conformidad con las instrucciones proporcionadas por Somfy y con la normativa aplicable en el país donde vaya a utilizarse.

Se prohíbe cualquier uso del motor fuera de los ámbitos de aplicación anteriormente descritos. Ello conllevaría, como todo incumplimiento de las instrucciones que figuran en este manual y en el documento adjunto **Normas de seguridad**, la exclusión de toda responsabilidad por parte de Somfy y la anulación de la garantía.

El instalador debe informar a sus clientes de las condiciones de uso y de mantenimiento del motor y debe entregarles las instrucciones de uso y de mantenimiento, así como el documento adjunto **Normas de seguridad**, tras la instalación del motor. Cualquier operación del Servicio Posventa que deba realizarse en el motor requiere la intervención de un profesional de la motorización y la automatización de la vivienda.

Para resolver cualquier duda que pudiera surgir durante la instalación del motor o para obtener información adicional, póngase en contacto con uno de los agentes de Somfy o visite la página web www.somfy.com.



¡Advertencia de seguridad!



¡Atención!



Información

2. INSTALACIÓN



El profesional de la motorización y la automatización de la vivienda encargado de la instalación del motor Roll Up 28 WT debe seguir **obligatoriamente** las instrucciones descritas a continuación.



No golpee, perforo, sumerja ni deje caer nunca el motor.



Instale un punto de mando individual para cada motor.

2.1. INSTALACIÓN

2.1.1. Preparación del motor

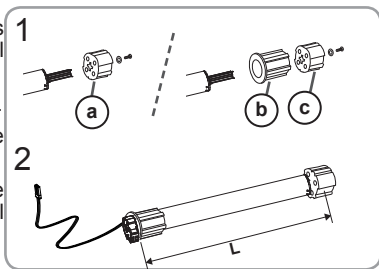


Compruebe que el diámetro interior del tubo sea igual o superior a 26,6 mm.

1) Monte los accesorios necesarios para la integración del motor en el tubo de enrollamiento:

- Ya sea solo la polea **a** en el motor.
- Monte la corona **b** y la polea de arrastre **c** en el motor.

2) Mida la longitud (L) entre el borde interior del cabezal del motor y el extremo de la polea de arrastre.

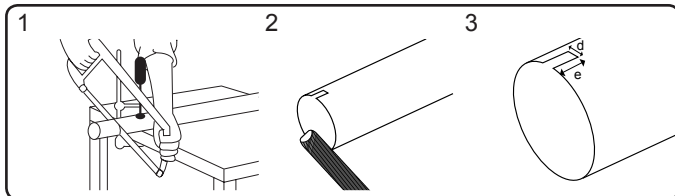


2.1.2. Preparación del tubo

1) Corte el tubo de enrollamiento a la longitud deseada en función del producto que quiera automatizar.

2) Desbarbe el tubo de enrollamiento y elimine las virutas.

3) En caso de que el tubo de enrollamiento sea liso en el interior, realice una muesca según las siguientes dimensiones: **d**: 4 mm **e**: 7 mm



2.1.3. Ensamblaje del motor-tubo

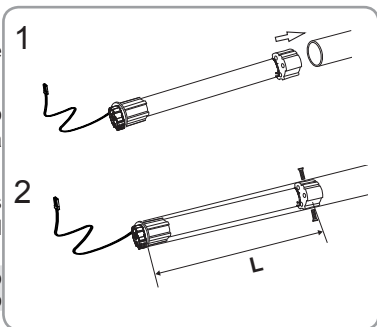
1) Deslice el motor por el tubo de enrollamiento.

En caso de que el tubo de enrollamiento sea liso en el interior, introduzca la patilla de la corona en la muesca realizada.

2) Fije el tubo al motor utilizando tornillos parker o roblones de acero según el tamaño (L).

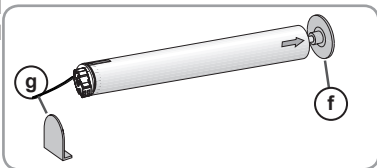


Los tornillos o los remaches Pop no deben fijarse al motor, sino únicamente a la polea.





2.1.4. Montaje del conjunto tubo-motor


Monte y fije el conjunto tubo-motor al soporte del extremo (f) y al soporte del motor (g):



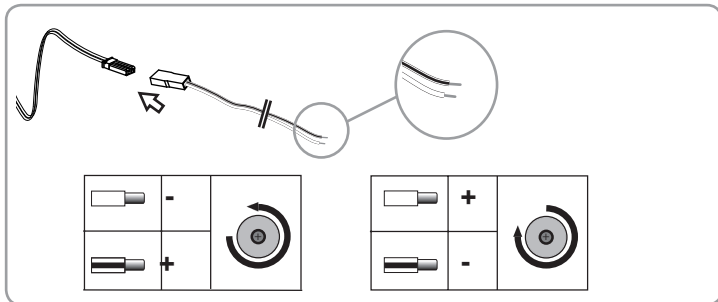
2.2 CABLEADO

 En caso de que los cables deban atravesar una pared metálica, deben protegerse y aislarse con un manguito o una vaina.

 Fije los cables para evitar cualquier contacto con un componente en movimiento.

 El cable del Roll Up 28 WT no es desmontable. Si está dañado, debe devolverse el motor al Servicio Posventa (SPV).

- Corte la alimentación eléctrica.
- Conecte el mecanismo de acuerdo con la información de la siguiente tabla:



2.3. PUESTA EN MARCHA

2.3.1. Control del sentido de rotación

- 1) Restablezca la corriente.
- 2) Pulse el botón de subida del punto de mando:

a) Si el producto automatizado sube (a), el sentido de rotación es correcto: pase al apartado «Ajuste de los finales de carrera».

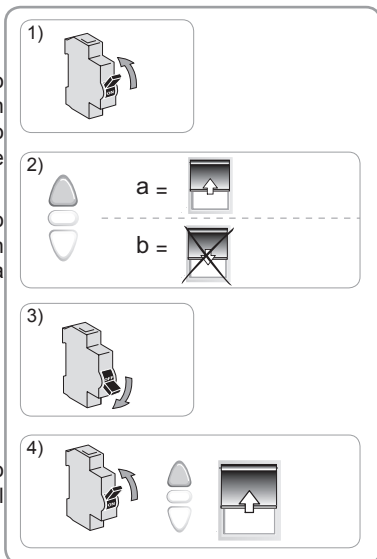
b) Si el producto automatizado baja (b), el sentido de rotación es incorrecto: pase a la etapa siguiente.

- 3) Corte la alimentación.

Invierta los dos cables en el punto de mando.

- 4) Restablezca la alimentación.

Pulse el botón de subida del punto de mando para comprobar que el sentido de rotación sea el correcto.



2.3.3. Ajuste de los finales de carrera

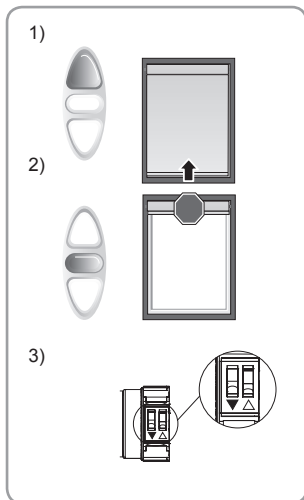
Los finales de carrera pueden ajustarse en cualquier orden.

Ajuste del final de carrera superior

1) Pulse el botón de subida del punto de mando para subir el producto motorizado hasta el final de carrera superior.

2) Pulse el botón de parada del punto de mando cuando el producto motorizado alcance el final de carrera superior deseado.

3) Deslice el interruptor que corresponde al final de carrera superior para registrarlo.

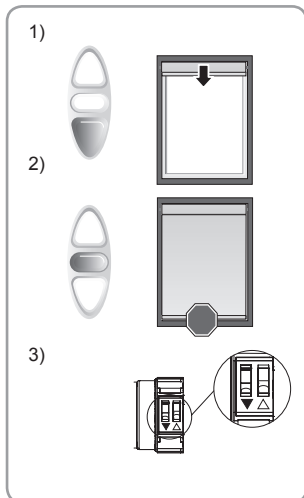


Ajuste del final de carrera inferior

1) Pulse el botón de bajada del punto de mando para bajar el producto motorizado hasta el final de carrera inferior.

2) Pulse el botón de parada del punto de mando cuando el producto motorizado alcance el final de carrera inferior deseado.

3) Deslice el interruptor que corresponde al final de carrera inferior para registrarlo.



2.4. TRUCOS Y CONSEJOS DE INSTALACIÓN

2.4.1. ¿Alguna pregunta sobre el Roll Up 28 WT?

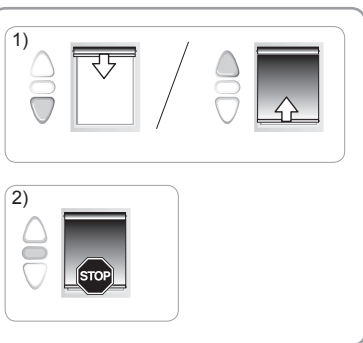
Problemas	Posibles causas	Soluciones
El producto automatizado no funciona.	El cableado es incorrecto.	Verifique el cableado y modifíquelo si es preciso.
	El punto de mando no es compatible.	Verifique la compatibilidad y sustituya el punto de mando si es preciso.
	Los finales de carrera se establecen en el mismo lugar.	Reajuste de los finales de carrera

3. USO Y MANTENIMIENTO

i Este mecanismo no requiere ninguna operación de mantenimiento.

3.1. BOTONES DE SUBIDA Y BAJADA

A la pulsar brevemente el botón de subida o el de bajada, el producto motorizado sube o baja por completo.



3.2. FUNCIÓN STOP

El producto motorizado debe estar en movimiento.

- Pulse **brevemente** el botón de parada: el producto motorizado se detiene automáticamente.

4. DATOS TÉCNICOS

Alimentación	24 V CC SELV
Par	0,8 Nm
Velocidad de subida	28 rpm
Velocidad de bajada	51 rpm
Aislamiento eléctrico	III
Distancia máxima entre dos finales de carrera	60 giros
Tiempo de funcionamiento máximo	6 min
Temperatura de funcionamiento	de -10 °C a + 85 °C (Cf data sheet)
Grado de protección	IP 30 (solo para uso en interiores)



Mediante la presente, Somfy declara que el producto cumple con las exigencias esenciales y demás disposiciones pertinentes de las directivas europeas aplicables en Europa. Encontrará una declaración de conformidad en la página web www.somfy.com/ce.

ÍNDICE

1. Informações prévias	27	3. Utilização e manutenção	33
1.1 Área de aplicação	27	3.1. Botões Subida e Descida	33
1.2 Responsabilidade	28	3.2. Função STOP	33
2. Instalação	29	4. Dados técnicos	34
2.1. Montagem	29		
2.2. Cablagem	30		
2.3. Colocação em serviço	31		
2.4. Sugestões e conselhos de instalação	33		

1. INFORMAÇÕES PRÉVIAS

1.1 ÁREA DE APLICAÇÃO

O Roll Up 28 WT é um motor especificamente dedicado a aplicações no interior.

O Roll Up 28 WT pode motorizar estores de rolo, estores translúcidos, estores celulares e estores em pregas.

O Roll Up 28 WT é um motor de 24 V dc, accionado por uma fonte de alimentação.

Aviso: O Roll Up 28 WT não pode ser usado com vidro duplo selado.

1.2 RESPONSABILIDADE

Antes de instalar e de utilizar o motor, ler **atentamente as instruções de instalação e de utilização**. Tal como acontece com as instruções descritas neste guia, também devem ser respeitadas as instruções detalhadas apresentadas no documento em anexo **Instruções de segurança**.

O motor deve ser instalado por um profissional da motorização e da automatização do lar, em conformidade com as instruções da Somfy e a regulamentação do país no qual é instalado.

Qualquer utilização do motor fora da área de aplicação acima descrita é proibida. Tal utilização excluiria, como qualquer desrespeito pelas instruções constantes deste guia e no documento em anexo **Instruções de segurança**, toda a responsabilidade e garantia da Somfy.

O técnico de instalação deve informar os seus clientes sobre as condições de funcionamento e de manutenção do motor e deve comunicar-lhes as instruções de utilização e de manutenção, bem como o documento em anexo **Instruções de segurança**, após a instalação do motor. Todas as operações do Serviço Pós-Venda no motor requerem a intervenção de um profissional da motorização e da automatização do lar.

Em caso de dúvidas aquando da instalação do motor ou para obter informações complementares, consultar um interlocutor Somfy ou o site www.somfy.com



Aviso de Segurança!



Atenção!



Informação

2. INSTALAÇÃO



Instruções a respeitar **imperativamente** pelo profissional da motorização e da automatização do lar, durante a instalação do motor Roll Up 28 WT.



Nunca deixar cair, nunca bater, perfurar ou submergir o motor.



Instalar um ponto de comando individual para cada motorização.

2.1. MONTAGEM

2.1.1. Preparação do motor

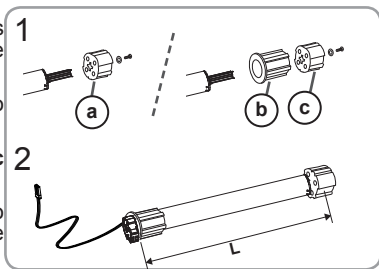


Assegurar-se de que o diâmetro interior do tubo é superior ou igual a 26,6 mm.

1) Montar os acessórios necessários à integração do motor no tubo de enrolamento:

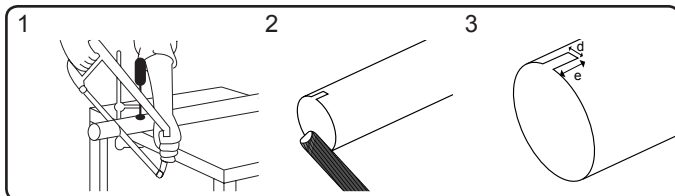
- Ou apenas a roda de tracção **a** no motor.
- Ou a coroa **b** e a roda de tracção **c** no motor.

2) Medir o comprimento (L) entre o rebordo interior da cabeça do motor e a extremidade da roda de tracção.



2.1.2. Preparação do tubo

- 1) Cortar o tubo de enrolamento com o comprimento pretendido, que dependerá do produto electrificado.
- 2) Fresar o tubo de enrolamento e eliminar as aparas.
- 3) No caso dos tubos de enrolamento com interior liso, efectuar um entalhe de acordo com as seguintes cotas: **d** : 4 mm **e** : 7 mm




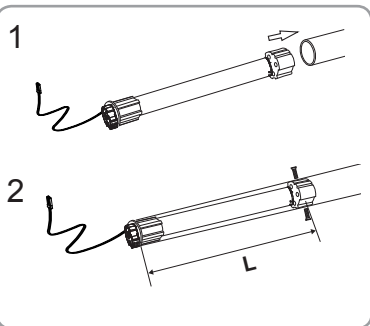
2.1.3. Montagem motor/tubo de enrolamento

1) Fazer deslizar o motor dentro do tubo de enrolamento.

No caso dos tubos de enrolamento com interior liso, posicionar o entalhe no espigão da coroa.

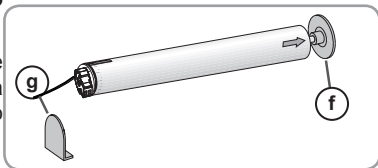
2) Fixar o tubo ao motor com parafusos de fendas ou rebites de haste em aço, consoante a dimensão (L).

 Os parafusos ou os rebites não devem ser fixos ao motor, mas apenas à roda de tracção.





2.1.4. Montagem do conjunto tubo de enrolamento/motor


Montar e fixar o conjunto tubo de enrolamento/motor ao suporte da extremidade (f) e ao suporte do motor (g):



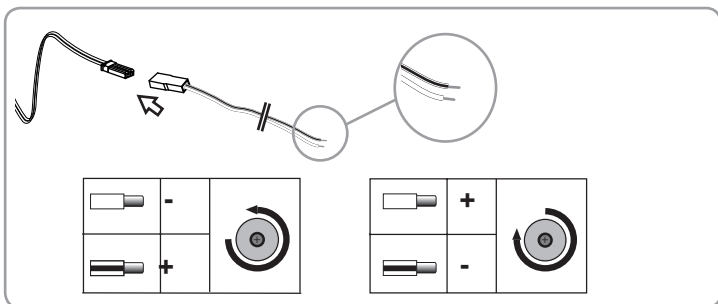
2.2 CABLAGEM

 Os cabos que atravessam uma parede metálica devem ser protegidos e isolados por uma manga ou um forro.

 Prender os cabos para evitar um eventual contacto com uma parte móvel.

 O cabo do Roll Up 28 WT não pode ser desmontado. Se estiver danificado, devolver o motor ao Serviço Pós-Venda.

- Desligar a alimentação do sector.
- Ligar o motor de acordo com as informações da tabela seguinte:



2.3. COLOCAÇÃO EM SERVIÇO

2.3.1. Controlo do sentido de rotação

1) Ligar a corrente.

2) Premir o botão SUBIDA no ponto de comando:

a) Se o produto electrificado subir (a), o sentido de rotação está correcto: Passar ao parágrafo "Regulação dos fins de curso".

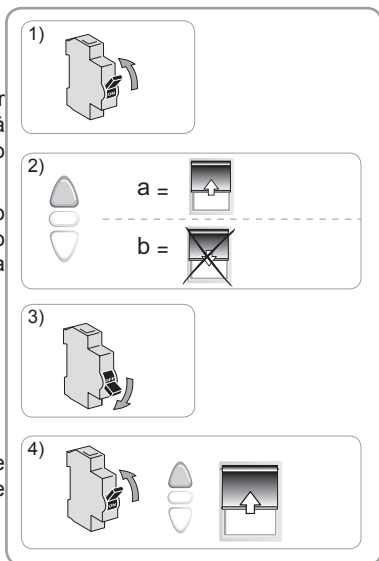
b) Se o produto electrificado descer (b), o sentido de rotação está incorrecto: Passar à etapa seguinte.

3) Desligar a alimentação.

Trocar os 2 fios no ponto de comando.

4) Voltar a ligar a alimentação.

Premir o botão SUBIDA no ponto de comando para verificar o sentido de rotação.

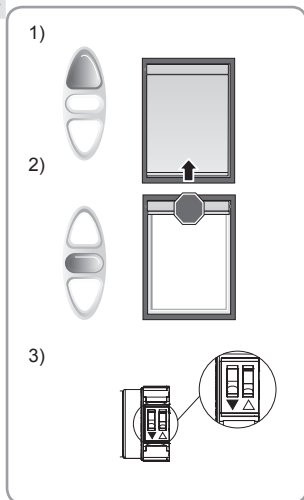


2.3.3. Regulação dos fins de curso

Os fins de curso pode ser regulados por qualquer ordem.

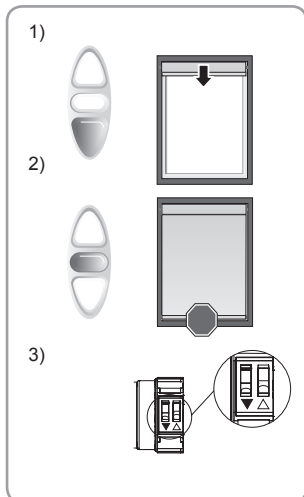
Regulação do fim de curso superior

- 1) Premir o botão SUBIDA no ponto de comando, para fazer subir o produto electrificado para o fim de curso superior.
- 2) Premir o botão STOP do ponto de comando quando o produto motorizado atingir o fim de curso superior pretendido.
- 3) Deslizar o "interruptor" correspondente ao fim de curso superior para o memorizar.



Regulação do fim de curso inferior

- 1) Premir o botão DESCIDA no ponto de comando, para fazer descer o produto electrificado para o fim de curso inferior.
- 2) Premir o botão STOP do ponto de comando quando o produto motorizado atingir o fim de curso inferior pretendido.
- 3) Deslizar o "interruptor" correspondente ao fim de curso inferior para o memorizar.



2.4. SUGESTÕES E CONSELHOS DE INSTALAÇÃO

2.4.1. Questões sobre o Roll Up 28 WT?

Situações	Causas possíveis	Soluções
O produto electrificado não funciona.	A cablagem está incorrecta.	Verificar a cablagem e modificá-la, se necessário.
	O ponto de comando não é compatível.	Verificar a compatibilidade e substituir o ponto de comando, se necessário.
	Os fins de curso são definidos no mesmo lugar.	Reajustar os fins de curso.

3. UTILIZAÇÃO E MANUTENÇÃO

i Este motor não necessita de manutenção

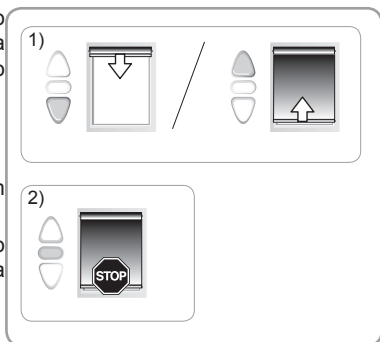
3.1. BOTÕES SUBIDA E DESCIDA

Premindo o botão SUBIDA ou o botão DESCIDA provoca uma subida ou descida completa do produto motorizado.

3.2. FUNÇÃO STOP

O produto electrificado está em movimento.

- Premir **brevemente** o botão STOP: o produto motorizado pára automaticamente.



4. DADOS TÉCNICOS

Alimentação	24 Vdc SELV
Binário	0,8 Nm
Velocidade de subida	28 rpm
Velocidade de descida	51 rpm
Isolamento eléctrico	III
Distância máxima entre dois fins de curso	60 voltas
Tempo máximo de funcionamento	6 min
Temperatura de utilização	-10 °C a + 85 °C (Cf data sheet)
Índice de protecção	IP 30 (Apenas para uso no interior)



A Somfy declara que o produto está conforme as exigências fundamentais e outras disposições pertinentes das directivas europeias aplicáveis na União Europeia. Encontra-se disponível, no sítio web www.somfy.com/ce, uma declaração de conformidade.

SPIS TREŚCI

1. Informacje wstępne	35	3. Użytkowanie i konserwacja	41
1.1 Zakres stosowania	35	3.1. Przyciski Góra i Dół	41
1.2 odpowiedzialność	36	3.2. Funkcja STOP	41
2. Instalacja	37	4. Dane techniczne	42
2.1. Montaż	37		
2.2. Okablowanie	38		
2.3. Uruchomienie	39		
2.4. Wskazówki i rady dotyczące instalacji	41		

1. INFORMACJE WSTĘPNE

1.1 ZAKRES STOSOWANIA

Roll Up 28 WT to napęd przeznaczony specjalnie do wewnętrznych zastosowań.

Roll Up 28 WT może służyć do napędu rolet zwijanych - przezroczystych, kasetowych i plisowanych.

Napęd Roll Up 28 WT jest sterowany prądem stałym 24 V i zasilany przez zasilacz sieciowy.

Uwaga: Roll Up 28 WT nie może być używany przy szybach zespolonych z uszczelką.

1.2 ODPOWIEDZIALNOŚĆ

Przed zamontowaniem i użytkowaniem napędu, należy **uważnie przeczytać niniejszą instrukcję montażu i obsługi**. Poza wskazówkami podanymi w tej instrukcji, konieczne jest również przestrzeganie zaleceń przedstawionych w załączniku **Zasady bezpieczeństwa**.

Napęd powinien być montowany przez specjalistę w zakresie automatyki układów napędowych i budynków, zgodnie z instrukcjami Somfy oraz zasadami obowiązującymi w kraju użytkowania produktu.

Użytkowanie napędu poza zakresem stosowania opisanym powyżej jest zabronione. Spowodowałoby ono, podobnie jak nieprzestrzeganie wskazówek zawartych w niniejszej instrukcji oraz w załączniku **Zasady bezpieczeństwa**, zwolnienie producenta z wszelkiej odpowiedzialności oraz utratę gwarancji Somfy.

Po zakończeniu montażu napędu, instalator powinien poinformować klientów o warunkach użytkowania i konserwacji napędu i przekazać im instrukcje dotyczące jego użytkowania i konserwacji, jak również załączony dokument **Zasady bezpieczeństwa**. Wszelkie czynności z zakresu obsługi posprzedażnej napędu muszą być wykonywane przez specjalistę w zakresie automatyki układów napędowych i budynków.

W przypadku pojawienia się wątpliwości podczas montażu napędu lub w celu uzyskania dodatkowych informacji, należy skonsultować się z przedstawicielem Somfy lub odwiedzić stronę internetową www.somfy.com



Ostrzeżenie dotyczące bezpieczeństwa!






Uwaga!




Informacja

2. INSTALACJA

-  Zalecenia, których **musi** przestrzegać specjalista w zakresie automatyki układów napędowych i budynków, podczas montażu napędu Roll Up 28 WT
-  Nie wolno upuszczać, uderzać, przewiercać ani zanurzać napędu w płynach.
-  Zainstalować indywidualny nadajnik dla każdego napędu.

2.1. MONTAŻ

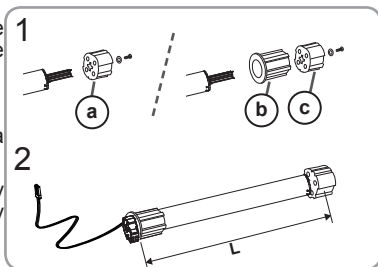
2.1.1. Przygotowanie napędu

-  Upewnić się, czy średnica wewnętrzna rury nawojowej jest większa lub równa 26,6 mm.

1) Zamontować akcesoria niezbędne do podłączenia napędu w rurze nawojowej:

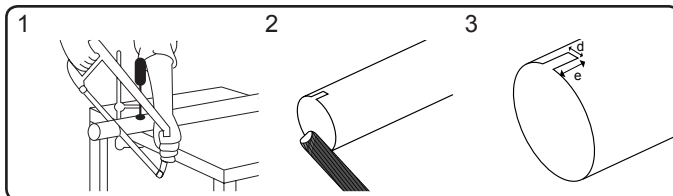
- Albo sam zabierak **a** na napędzie.
- Albo adapter **b** i zabierak **c** na napędzie.

2) Zmierzyć długość (L) między wewnętrzną krawędzią głowicy napędu a obręczą zabieraka.



2.1.2. Przygotowanie rury nawojowej

- 1) Przyciąć rurę nawojową na żadaną długość, zależnie od typu napędzanego elementu.
- 2) Wyrównać krawędzie rury nawojowej i usunąć opiłki.
- 3) W przypadku rur nawojowych gładkich wewnątrz, wykonać wycięcie zgodnie z następującymi wymiarami: d : 4 mm e : 7 mm



2.1.3. Łączenie napędu - rury nawojowej

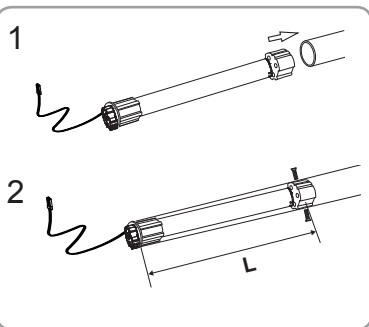
1) Wsunąć napęd do rury nawojowej.

W przypadku rur gładkich wewnątrz, ustawić wykonane wycięcie na występie adaptera.

2) Przymocować rurę nawojową do napędu za pomocą śrub gwintujących lub stalowych nitów, zależnie od wymiaru (L).

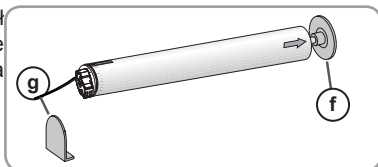


Śruby lub nity nie mogą być mocowane do napędu, lecz tylko do zabieraka.



2.1.4. Montaż zespołu rura nawojowa - napęd

Zamontować i zamocować zespół napęd-rura nawojowa na uchwycie montażowym kapsla rury (f) i na wsporniku napędu (g):



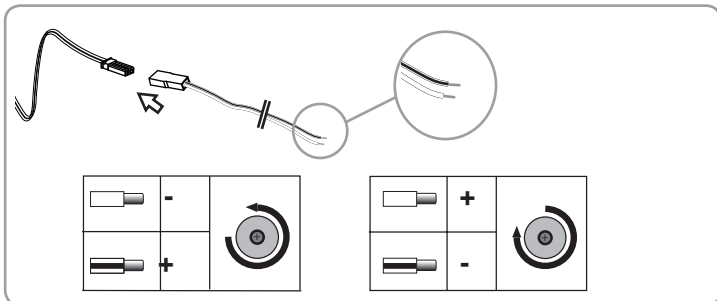
2.2 OKABLOWANIE

Przewody przechodzące przez metalową ściankę muszą być zabezpieczone oraz izolowane przy pomocy tulei lub osłony ochronnej.

Zamocować przewody, aby zapobiec ich zetknięciu się z ruchomymi elementami.

Przewodu zasilającego napędu Roll Up 28 WT nie można wymontować. W przypadku uszkodzenia, napęd należy przekazać do serwisu posprzedażnego.

- Wyłączyć zasilanie sieciowe.
- Podłączyć napęd, zgodnie ze wskazówkami znajdującymi się w poniższej tabeli:



2.3. URUCHOMIENIE

2.3.1. Kontrola kierunku obrotu

1) Ponownie podłączyć zasilanie.

2) Wcisnąć na nadajniku przycisk Góra:

a) Jeżeli napędzany produkt przesuną się w górę (a), oznacza to, że kierunek obrotu jest prawidłowy: Przejść do punktu "Ustawienie położenia krańcowych".

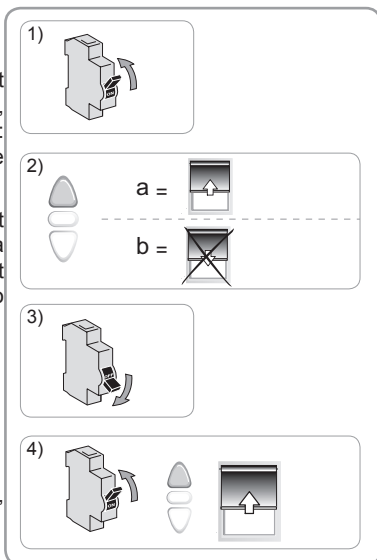
b) Jeżeli napędzany produkt przesuną się w dół (b), oznacza to, że kierunek obrotu jest nieprawidłowy: Przejść do następnego etapu.

3) Wyłączyć zasilanie sieciowe.

Zamienić miejscami 2 przewody w nadajniku.

4) Ponownie podłączyć zasilanie.

Wcisnąć na nadajniku przycisk Góra, aby sprawdzić kierunek obrotu.



2.3.3. Ustawienie położeń krańcowych

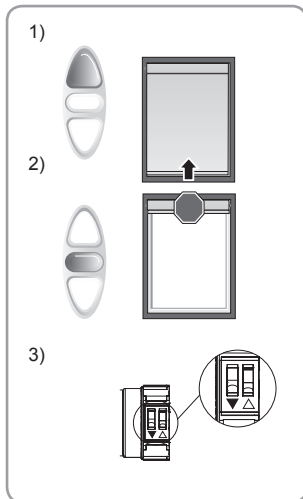
Położenia krańcowe można ustawiać w dowolnej kolejności.

Ustawienie górnego położenia krańcowego

1) Wcisnąć na nadajniku przycisk GÓRA, aby podnieść napędzany element do górnego położenia krańcowego.

2) Wcisnąć na nadajniku przycisk STOP, gdy napędzany element osiągnie górne położenie krańcowe.

3) Przesunąć odpowiedni "przełącznik" do górnego położenia krańcowego, aby je zapisać.

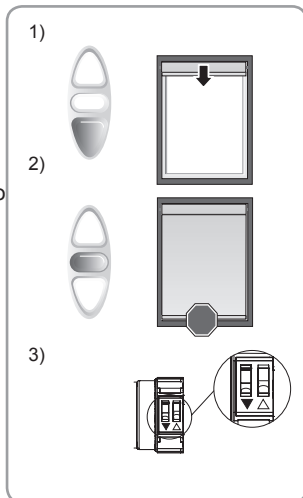


Ustawienie dolnego położenia krańcowego

1) Wcisnąć na nadajniku przycisk DÓŁ, aby opuścić napędzany element do dolnego położenia krańcowego.

2) Wcisnąć na nadajniku przycisk STOP, gdy napędzany element osiągnie dolne położenie krańcowe.

3) Przesunąć odpowiedni "przełącznik" do dolnego położenia krańcowego, aby je zapisać.



2.4. WSKAZÓWKI I RADY DOTYCZĄCE INSTALACJI

2.4.1. Pytania dotyczące napędu Roll Up 28 WT?

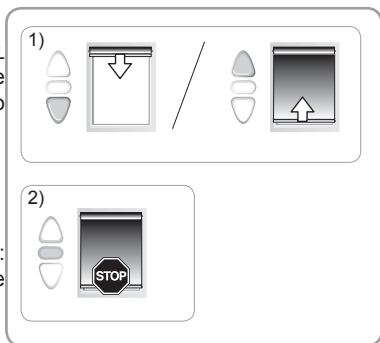
Wnioski	Możliwe przyczyny	Rozwiązania
Napędzany element nie wykonuje ruchu.	Okablowanie jest nieprawidłowe.	Sprawdzić okablowanie i zmodyfikować je w razie potrzeby.
	NNadajnik jest niekompatybilny.	prawdzić kompatybilność i w razie potrzeby wymienić nadajnik.
	Położenia krańcowe są ustawione w tym samym miejscu.	Skorygować Położenia krańcowe.

3. UŻYTKOWANIE I KONSERWACJA

i Ten napęd nie wymaga czynności konserwacyjnych.

3.1. PRZYCISKI GÓRA I DÓŁ

Wciśnięcie przycisku GÓRA lub DÓŁ powoduje całkowite podniesienie lub opuszczenie napędzanego elementu.



3.2. FUNKCJA STOP

Napędzany element przesuwa się.

- Wcisnąć **krótco** przycisk STOP: napędzany element zatrzymuje się automatycznie.

4. DANE TECHNICZNE

Zasilanie	24 VDC SELV
Moment obrotowy	0,8 Nm
Prędkość podnoszenia	28 obr./min
Prędkość opuszczania	51 obr./min
Izolacja elektryczna	III
Maksymalna odległość pomiędzy dwoma położeniami krańcowymi	60 obrotów
Maksymalny czas działania	6 min
Temperatura pracy	od -10°C do + 85°C (Cf data sheet)
Stopień ochrony	IP 30 (wyłącznie do użytku wewnątrz budynku)



Somfy oświadcza niniejszym, że urządzenie jest zgodne z podstawowymi wymogami i innymi stosownymi przepisami dyrektyw europejskich. Deklaracja zgodności jest dostępna pod adresem internetowym www.somfy.com/ce.

СОДЕРЖАНИЕ

1. Предварительная информация	43	обслуживание	49
1.1. Область применения	43	3.1. Клавиши «Вверх» и «Вниз»	49
1.2. Ответственность	44	3.2. Функция СТОП	49
2. Установка	45	4. Технические характеристики	50
2.1. Монтаж	45		
2.2. Подключение	46		
2.3. Пусконаладочные работы	47		
2.4. Советы и рекомендации по установке	79		
3. Использование и техническое			

1. ПРЕДВАРИТЕЛЬНАЯ ИНФОРМАЦИЯ

1.1. ОБЛАСТЬ ПРИМЕНЕНИЯ

Roll Up 28 WT – это электропривод, специально разработанный для эксплуатации внутри помещений.

Устройство Roll Up 28 WT предназначено для привода штор на роликах, вертикальных штор, сотовых штор и складчатых штор.

Roll Up 28 WT представляет собой электропривод, работающий от источника питания с напряжением 24 В постоянного тока.

Предупреждение: Roll Up 28 WT не предназначен для работы с герметичными окнами с двойным остеклением.

1.2. ОТВЕТСТВЕННОСТЬ

Перед началом установки и эксплуатации привода внимательно изучите **инструкцию по эксплуатации и монтажу**. Помимо указаний, приведенных в настоящем руководстве, ознакомьтесь с инструкциями, изложенными в прилагаемом документе **Указания по мерам безопасности**. **Монтаж устройства должен производить специалист по приводам и бытовому автоматическому оборудованию, в соответствии с инструкциями компании Somfy и нормативными документами, применимыми в стране, в которой производится запуск устройства в эксплуатацию.**

Запрещается использовать устройство привода не по прямому назначению. Такое использование, равно как и несоблюдение указаний, приведенных в настоящем руководстве и в документе **Указания по мерам безопасности**, освобождает фирму Somfy от ответственности и гарантийных обязательств.

После установки привода установщик должен проинформировать своих клиентов об условиях использования и технического обслуживания привода и передать им инструкции по эксплуатации и техническому обслуживанию и прилагаемый документ **Указания по мерам безопасности**. Все операции по сервисному обслуживанию устройства должны производить специалисты по приводам и бытовому автоматическому оборудованию.

При наличии каких-либо сомнений по порядку монтажа привода или при необходимости получить дополнительную информацию позвоните в консультационную службу Somfy или посетите веб-сайт компании по адресу www.somfy.com



Предупреждение об опасности!





Внимание!




Информация

2. УСТАНОВКА


 Инструкции, соблюдение которых является **обязательным** при установке приводов типа Roll Up 28 WT специалистами по приводам и бытовому автоматическому оборудованию.

 Не допускайте падения привода и ударов по нему, не делайте в приводе отверстия и не погружайте его в жидкость.

 Устанавливайте отдельный выключатель или устройство управления для каждого привода.

2.1. МОНТАЖ

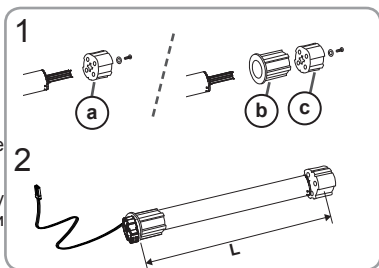
2.1.1. Подготовка привода

 Измерьте внутренний диаметр трубы и убедитесь, что полученное значение составляет 26,6 мм или более.

1) Установите комплектующие, необходимые для встраивания привода в вал:

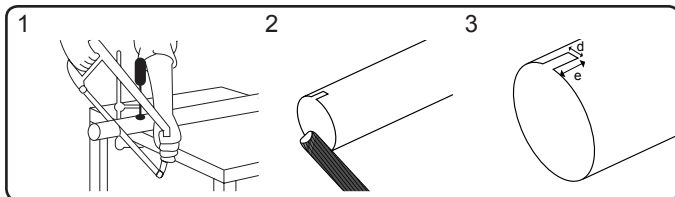
- Либо только переходник **a** на привод.
- Установите венец **b** и приводное колесо **c** на привод.

2) Измерьте расстояние (L) между внутренним краем головки привода и ободом приводного колеса.



2.1.2. Подготовка трубы

- 1) Отрежьте вал нужной длины.
- 2) Зачистите заусенцы и удалите опилки.
- 3) Для валов с гладкой внутренней поверхностью сделайте вырез со следующими размерами: d : 4 мм e : 7 мм



2.1.3. Сборка привода с трубой

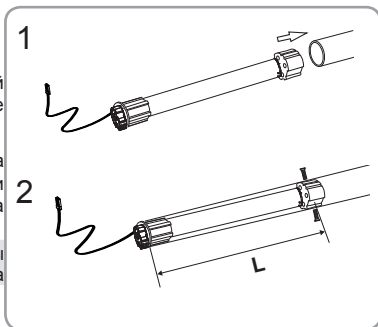
1) Вставьте привод в вал.

При применении вала с гладкой внутренней поверхностью совместите вырез трубы с выступом адаптера.

2) Зафиксируйте переходник привода в валу саморезными винтами или стальными вытяжными заклепками на расстоянии (L).

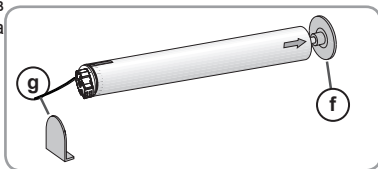


Винты или заклепки должны быть закреплены только на переходнике, а не на приводе.






2.1.4. Установка вала с приводом

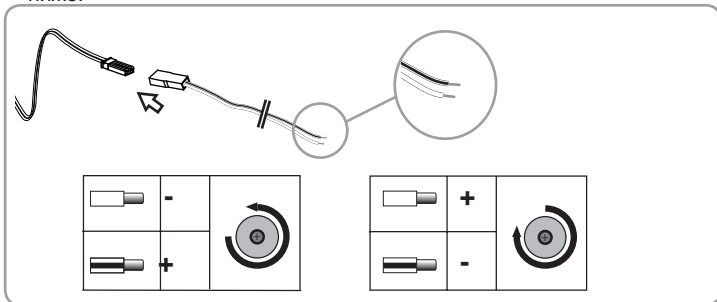
Установите и закрепите привод/трубу в сборе на концевом кронштейне (f) и на приводном кронштейне (g):



2.2 ПОДКЛЮЧЕНИЕ

-  Кабели, проходящие сквозь металлическую переборку, должны быть защищены и изолированы втулкой или защитной оболочкой.
-  Закрепите кабели для предотвращения их соприкосновения с подвижными частями.
-  Кабель для подключения устройства Roll Up 28 WT является несъемным. Если он поврежден, возвратите привод в службу послепродажного сервиса.

- Отключите сетевое электропитание.
- Подключите привод в соответствии с информацией, приведенной в таблице ниже:



2.3. ПУСКОНАЛАДОЧНЫЕ РАБОТЫ

2.3.1. Проверка направления вращения

1) Подключите электропитание.

2) Нажмите кнопку UP на панели управления:

а) Если полотно конструкции поднимается (а), направление вращения правильное. Переходите к разделу «Настройка конечных положений».

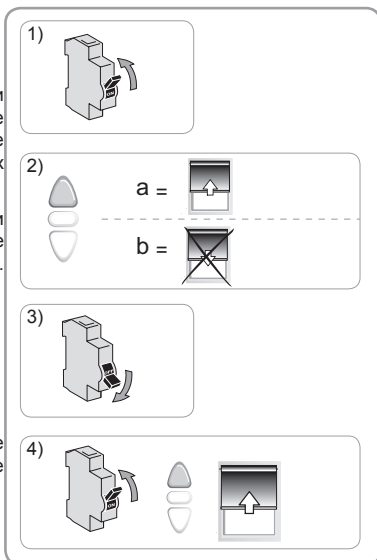
б) Если полотно конструкции опускается (б), направление вращения неправильное. Переходите к следующему этапу.

3) Отключите электропитание.

Поменяйте местами два провода на устройстве управления.

4) Подключите электропитание.

Нажмите кнопку UP на устройстве управления и проверьте направление вращения.



2.3.3. Настройка конечных положений

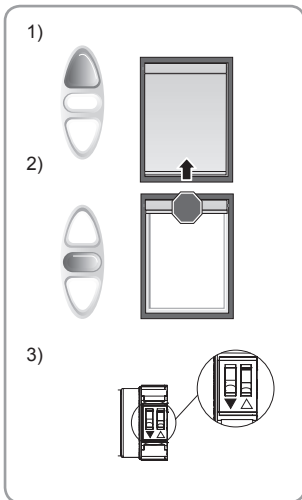
Конечные положения могут быть настроены в любом порядке.

Настройка верхнего конечного положения

1) Нажмите кнопку UP на устройстве управления, чтобы поднять штору с механическим приводом до верхнего конечного выключателя.

2) Когда штора с механическим приводом достигнет требуемого положения верхнего конечного выключателя, нажмите кнопку STOP на устройстве управления.

3) Сдвиньте ползунок, соответствующий верхнему конечному выключателю, чтобы произвести запись его положения.

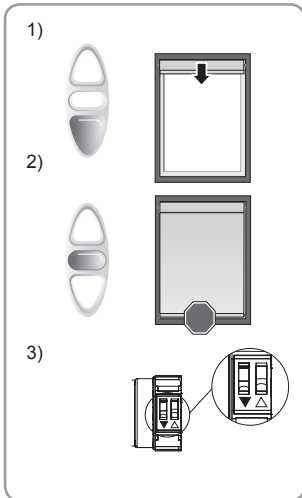


Настройка нижнего конечного положения

1) Нажмите кнопку DOWN на устройстве управления, чтобы опустить штору с механическим приводом до нижнего конечного выключателя.

2) Когда штора с механическим приводом достигнет требуемого положения нижнего конечного выключателя, нажмите кнопку STOP на устройстве управления.

3) Сдвиньте ползунок, соответствующий нижнему конечному выключателю, чтобы произвести запись его положения.



2.4. СОВЕТЫ И РЕКОМЕНДАЦИИ ПО УСТАНОВКЕ

2.4.1. Есть ли у вас вопросы относительно привода Roll Up 28 WT?

Ситуация	Возможные причины	Меры по устранению
Привод не работает.	Неправильное подключение.	Проверьте подключение и при необходимости исправьте его.
	Несовместимость устройства управления с приводом.	Проверьте совместимость устройства управления и при необходимости замените его.
	конечных положений устанавливаются на том же месте	Отрегулируйте конечных положений

3. ИСПОЛЬЗОВАНИЕ И ТЕХНИЧЕСКОЕ ОБСЛУЖИВАНИЕ

i Этот привод не требует технического обслуживания

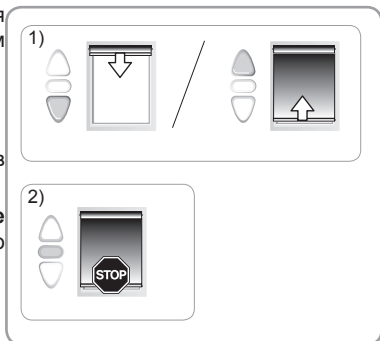
3.1. КЛАВИШИ «ВВЕРХ» И «ВНИЗ»

Для полного нажатия или опускания шторы с механическим приводом нажмите кнопку UP или DOWN.

3.2. Функция СТОП

Полотно конструкции находится в движении.

- **Выполните короткое нажатие** кнопки STOP: Полотно автоматически остановится.



4. ТЕХНИЧЕСКИЕ ДАННЫЕ

Электропитание	24 в пост. тока SELV
Крутящий момент	0,8 Нм
Частота вращения при подъеме	28 об/мин
Частота вращения при опускании	51 об/мин
Электрическая изоляция	III
Максимальное расстояние между концевыми выключателями	60 оборотов
Максимальное время работы	6 мин
Температура эксплуатации	от -10°C до +85°C (Cf data sheet)
Класс защиты	IP 30 (только для использования внутри помещений)



Компания Somfy настоящим заявляет, что продукция отвечает существенным требованиям и другим положениям применимых директив ЕС. Декларация соответствия доступна в Интернете по адресу: www.somfy.com/ce.

OBSAH

1. Předběžné informace	51	3. Používání a údržba	57
1.1 Účel použití	51	3.1. Tlačítka Nahoru a Dolů	57
1.2 Odpovědnost	52	3.2. Funkce STOP	57
2. Montáž	53	4. Technické údaje	58
2.1. Montáž	53		
2.2. Kabeláž	54		
2.3. Uvedení do provozu	55		
2.4. Tipy a doporučení pro montáž	57		

1. PŘEDBĚŽNÉ INFORMACE

1.1 ÚČEL POUŽITÍ

Motorový pohon Roll Up 28 WT je určen speciálně pro použití uvnitř budov. Pohonom Roll Up 28 WT mohou být opatřeny rolety, stínicí rolety, plisé žaluzie a skládané žaluzie.

Roll Up 28 WT je 24 V DC pohon napájený zdrojem energie.

Varování: Motorový pohon Roll Up 28 WT nelze používat u oken s dvojitým sklem.

1.2 ODPOVĚDNOST

Před montáží a použitím motorového pohonu si pozorně prostudujte tento **Návod k montáži a obsluze**. Kromě pokynů uvedených v tomto návodu dodržujte také podrobné instrukce uvedené v příloženém dokumentu **Bezpečnostní opatření**.

Motorový pohon musí být namontován odborníkem na motorové pohony a automatické domovní systémy v souladu s instrukcemi společnosti Somfy a s předpisy platnými v zemi, v níž je daný produkt provozován.

Jakékoli použití motorového pohonu mimo výše popsany rozsah je zakázáno. Použití mimo stanovený rozsah i jakékoli nedodržení instrukcí v této příručce a v příloženém dokumentu **Bezpečnostní opatření** vede ke ztrátě platnosti záruky společnosti Somfy, která nenese žádnou odpovědnost za případné následky.

Pracovník zajišťující montáž musí informovat své zákazníky o podmínkách používání a údržby motorového pohonu a po dokončení montáže motorového pohonu jim musí předat instrukce pro použití a údržbu včetně příloženého dokumentu **Bezpečnostní opatření**. Veškeré úkony prováděné v servise na motorovém pohonu vyžadují zákrok odborníka na motorové pohony a automatické domovní systémy.

Pokud během montáže motorového pohonu narazíte na nejasnosti nebo budete-li potřebovat dodatečné informace, kontaktujte příslušného pracovníka společnosti Somfy nebo navštivte internetovou stránku www.somfy.com.



Bezpečnostní upozornění!






Pozor!




Poznámka

2. MONTÁŽ

-  Instrukce, které **musí** být dodrženy odborníkem na montáž pohonu a automatické domovní systémy zajišťujícím montáž pohonu Roll Up 28 WT.
-  Motorový pohon nenechte nikdy upadnout na zem, nevystavujte jej nárazům, neprovrtávejte jej, neponožujte.
-  Pro každý motorový pohon namontujte samostatný ovladač.

2.1. MONTÁŽ

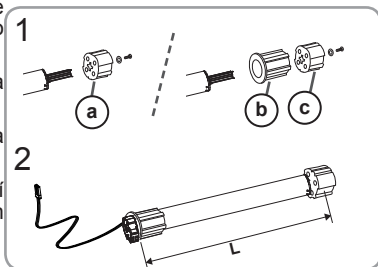
2.1.1. Příprava motorového pohonu

-  Zkontrolujte, zda vnitřní průměr hřídele je vyšší nebo roven 26,6 mm.

1) Namontujte příslušenství nutné pro montáž motorového pohonu do hřídele:

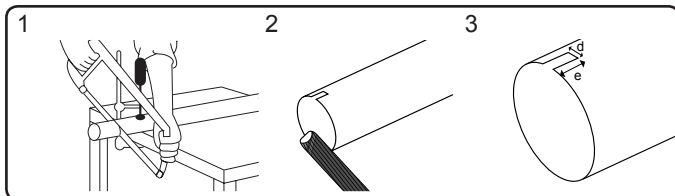
- buď nasadte pouze unášeč (a) na motorový pohon, nebo
- nasadte adaptér b a unášeč c na motorový pohon.

2) Změřte délku (L) mezi vnitřní stranou hlavy pohonu a okrajem unášeče.



2.1.2. Příprava hřídele

- 1) Přefřízněte hřídel v požadované délce podle produktu, k němuž je motorový pohon montován.
- 2) Hřídel zbavte otřepů a odstraňte třísky.
- 3) U hřídelí uvnitř hladkých vysekněte výřez o následujících rozměrech: d: 4 mm
e: 7 mm




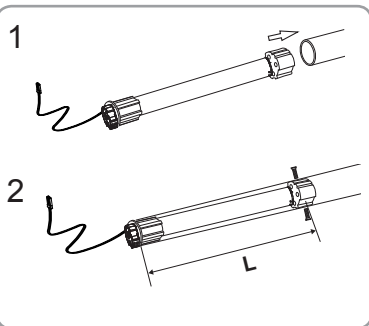
2.1.3. Smontování motorového pohonu – hřídele

1) Motorový pohon nasuňte do hřídele.

U hřídelí uvnitř hladkých umístěte vyseknutý výřez na výstupek adaptéru.

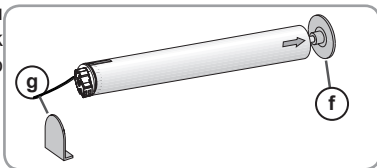
2) Připevněte hřídel k motorovému pohonu samořeznými šrouby nebo ocelovými nýty v závislosti na rozměru (L).

 Šrouby nebo nýty pop nesmějí být upevněny na motorový pohon, ale jenom na unášče.





2.1.4. Montáž sestavy hřídele s motorovým pohonem


Namontujte a upevněte sestavu motorový pohon / hřídel na držák koncovky (f) a na držák motorového pohonu (g):



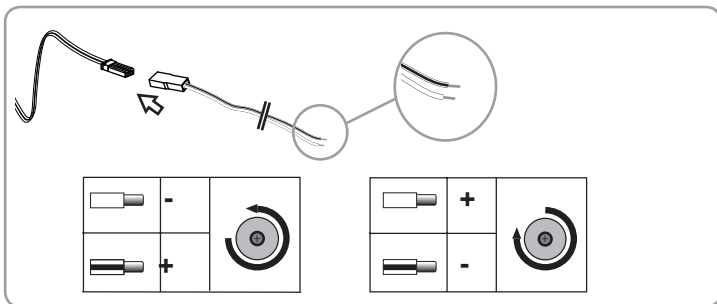
2.2 KABELÁŽ

 Kabely procházející kovovou stěnou musí být ochráněny a izolovány obalem nebo pouzdrem.

 Upevněte kabely, aby nedošlo k jakémukoli dotyku s pohyblivými částmi.

 Kabel motorového pohonu Roll Up 28 WT nelze odebrat. Je-li poškozen, zašlete motorový pohon zpět do servisního oddělení.

- Vypněte síťové napájení (jističem apod.).
- Motorový pohon zapojte podle údajů v následující tabulce:



2.3. UVEDENÍ DO PROVOZU

2.3.1. Kontrola směru otáčení

1) Opět zapněte napájení.

2) Stiskněte tlačítko NAHORU ovladače:

a) Pokud se produkt opatřený motorovým pohonem zvedá (a), směr otáčení je správný: Přejděte na odstavec „Nastavení koncových poloh“.

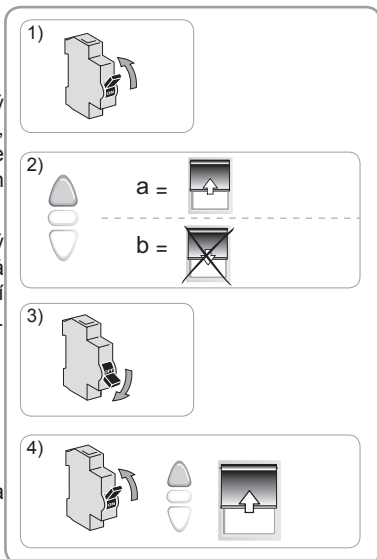
b) Pokud produkt opatřený motorovým pohonem klesá dolů (b), směr otáčení není správný: proveďte následující krok.

3) Vypněte zdroj přívodu energie.

Převratte polohu dvou vodičů ovladače.

4) Opět zapněte napájení.

Pro kontrolu směru otáčení stiskněte na ovladači tlačítko NAHORU.



2.3.3. Nastavení koncových poloh

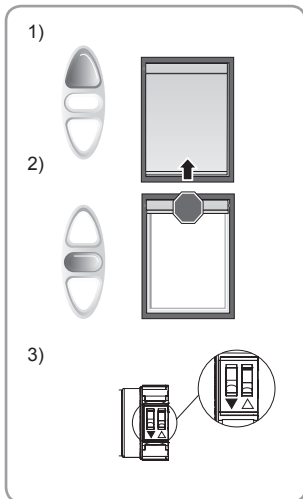
Koncové polohy mohou být nastaveny v libovolném pořadí.

Změna nastavení horní koncové polohy

1) Pro zvednutí motorizovaného produktu do horní krajní polohy stiskněte tlačítko NAHORU ovladače.

2) Když motorizovaný produkt dosáhne požadované horní krajní polohy, stiskněte tlačítko STOP na ovladači.

3) Přesuňte příslušný volič odpovídající horní krajní poloze a polohu zaznamenejte.

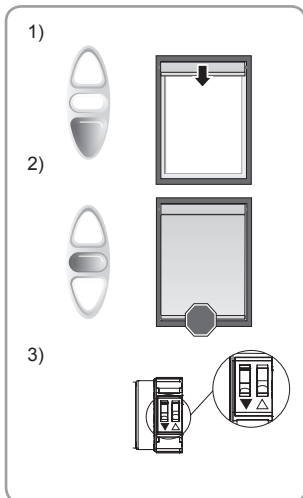


Změna nastavení dolní koncové polohy

1) Pro spuštění motorizovaného produktu do spodní krajní polohy stiskněte tlačítko DOLŮ ovladače.

2) Když motorizovaný produkt dosáhne požadované spodní krajní polohy, stiskněte tlačítko STOP na ovladači.

3) Přesuňte příslušný volič odpovídající spodní krajní poloze a polohu zaznamenejte.



2.4. TIPY A DOPORUČENÍ PRO MONTÁŽ

2.4.1. Máte otázky týkající se pohonu Roll Up 28 WT?

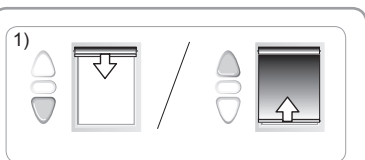
Zjištěný stav	Možné příčiny	Řešení
Produkt opatřený motorovým pohonem nefunguje.	Zapojení je nesprávné.	Zkontrolujte a v případě potřeby upravte zapojení.
	Ovladač není kompatibilní.	Zkontrolujte použitelnost ovladače a v případě potřeby jej vyměňte.
	Koncové limity jsou stanoveny na stejném místě.	Znovu nastavte koncové limity.

3. POUŽÍVÁNÍ A ÚDRŽBA

i Tento motorový pohon nevyžaduje provádění údržby.

3.1. TLAČÍTKA NAHORU A DOLŮ

Stisknutím tlačítka NAHORU nebo DOLŮ zcela vytáhnete nebo spustíte motorizovaný produkt.



3.2. FUNKCE STOP

Produkt opatřený motorem je v pohybu.

- **Krátce** stiskněte tlačítko STOP: produkt opatřený motorem se automaticky zastaví a zůstane stát.



4. TECHNICKÉ ÚDAJE

Napájecí napětí	24 V DC SELV
Krouticí moment	0,8 Nm
Rychlost pohybu nahoru	28 ot/min
Rychlost pohybu dolů	51 ot/min
Elektrická izolace	III
Maximální vzdálenost mezi dvěma krajními polohami	60 otáček
Maximální čas běhu pohonu	6 min
Provozní teplota	-10 °C až +85 °C (Cf data sheet)
Krytí	IP 30 (pouze pro použití uvnitř budov)



Somfy tímto prohlašuje, že produkt splňuje základní požadavky a další platná nařízení evropských směrnic platných na území Evropy. Prohlášení o shodě je k dispozici na internetové adrese www.somfy.com/ce.



Somfy
50 Avenue du Nouveau Monde
F-74300 Cluses

www.somfy.com

HOME MOTION by
somfy[®]

Somfy SAS, capital 20.000.000 Euros, RCS Annecy 303.970.230 - 02/2015